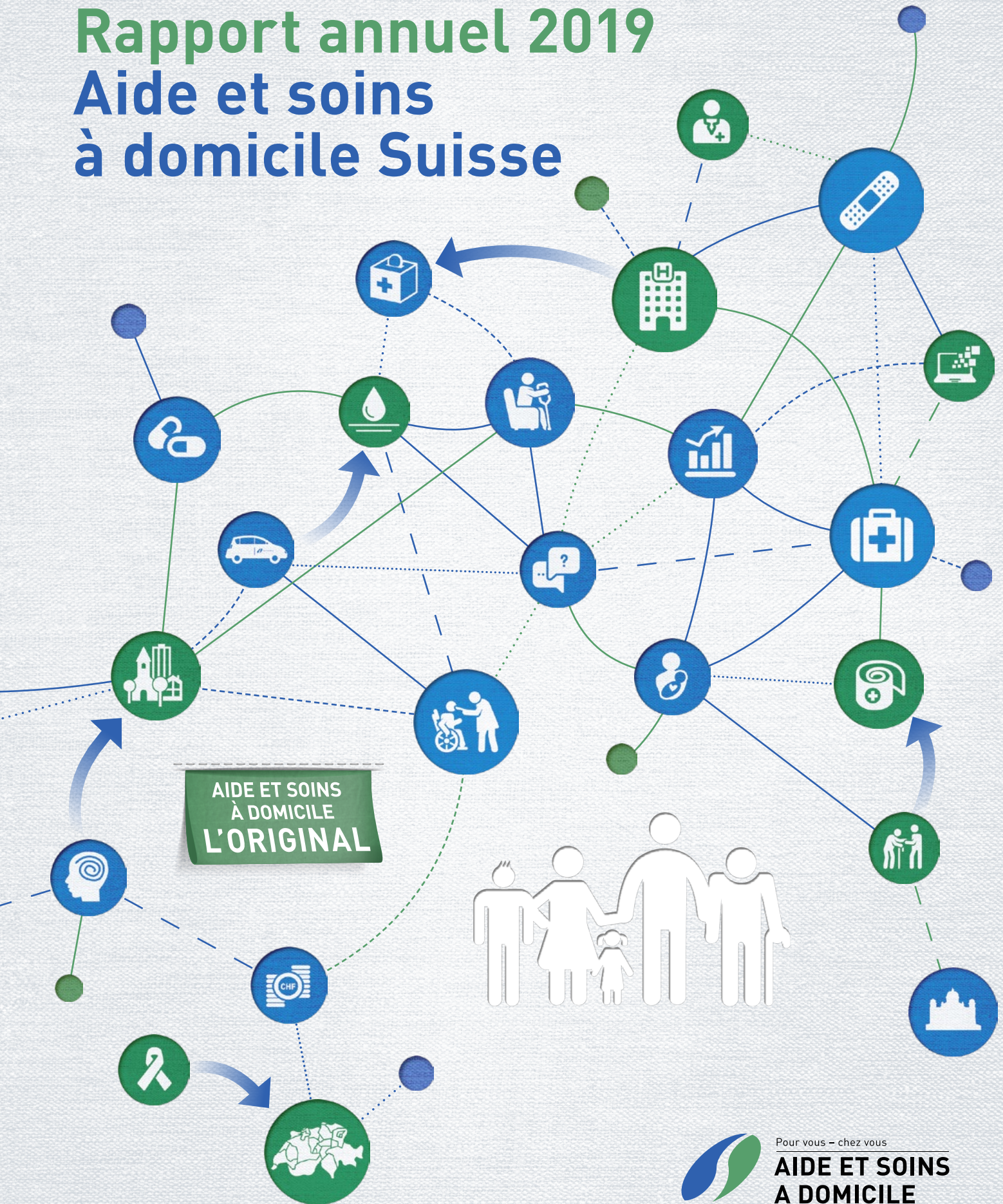


Rapport annuel 2019

Aide et soins à domicile Suisse



Pour vous - chez vous

**AIDE ET SOINS
A DOMICILE**

Suisse

Le milieu ambulatoire devient de plus en plus important



Photo: mäd

L'Aide et soins à domicile est là. Partout. Elle apporte soins et soutien et facilite la vie d'un grand nombre de personnes qui vivent chez elles. Elle contribue ainsi à notre bien-être collectif. Il n'est donc pas étonnant qu'en 2019, l'Aide et soins à domicile occupe à nouveau une position de pointe dans «l'Atlas du bien commun» de l'Université de Saint-Gall. L'Aide et soins à domicile a obtenu un excellent score en prenant la deuxième place, derrière la Rega et devant tous les autres. Ce prix nous remplit de fierté et constitue à la fois une motivation et une confirmation de la haute qualité du travail quotidien réalisé par nos collaboratrices et collaborateurs auprès des clients à domicile, au sein des organisations ainsi que dans les directions et les comités des associations.

L'Aide et soins à domicile n'a pas seulement une valeur éthique sur le plan social, elle est également précieuse d'un point de vue économique. En effet, les soins ambulatoires et le soutien à domicile sont nettement moins coûteux que les séjours hospitaliers. Le principe de «l'ambulatoire avant le stationnaire» n'a pas uniquement un impact sur le secteur de la médecine aiguë, il influence aussi les soins ambulatoires. Ainsi, l'Aide et soins à domicile s'occupe également toujours plus de personnes plus jeunes, avec une augmentation significative du nombre de clients

de moins de 64 ans. En outre, en raison de la priorité accordée aux prestations ambulatoires, l'offre de l'Aide et soins à domicile s'étoffe: les soins palliatifs, les soins en oncologie, les soins pédiatriques à domicile, les services de psychiatrie, les soins des plaies et davantage d'interventions de nuit font désormais partie des prestations proposées.

Depuis des années, le nombre de personnes prises en charge ne cesse d'augmenter. En 2018, un nouveau record a été atteint avec près de 370 000 personnes qui ont bénéficié de prestations d'aide et de soins à domicile. L'Aide et soins à domicile est le maillon fort de la chaîne de soins et permet une vie aussi normale que possible, même dans des situations difficiles.

Je suis convaincu que le bien-être des clients est directement lié au bien-être des employés de l'Aide et soins à domicile. Non seulement les prestations de l'aide et soins à domicile gagnent en importance, mais aussi celles et ceux qui les fournissent: les collaboratrices et collaborateurs, avec et pour leurs organisations. Nous devons ainsi être des employeurs attractifs si nous voulons recruter et garder des employés motivés qui font un travail de qualité.

Dans cet esprit, je tiens à remercier tout particulièrement nos quelque 40 000 collaboratrices et collaborateurs des organisations de base, qui accomplissent chaque jour dans toute la Suisse – suivant la devise «pour vous, chez vous» – un excellent travail sur le plan professionnel et humain. Et je remercie toutes celles et tous ceux qui fournissent un bon cadre pour cela: les associations cantonales et leurs représentants, l'Office fédéral des assurances sociales, les sponsors et donateurs et tous les collaboratrices et collaborateurs de la direction. L'engagement de tout le monde est nécessaire pour assurer l'Aide et soins à domicile pour toutes et tous. Un grand merci pour votre bienveillance, votre soutien et votre confiance.

Thomas Heiniger,
président d'Aide et soins à domicile Suisse

Créer des bases nationales solides



Merlin Photography Ltd., Mike Niederhauser

Le Département fédéral de l'intérieur (DFI) a réduit de 3,6 pourcents les contributions de l'assurance-maladie aux prestations de soins ambulatoires, avec entrée en vigueur au 1^{er} janvier 2020. Même si les contributions versées aux établissements médico-sociaux (EMS) ont été augmentées et que les cantons ou les communes doivent ainsi payer moins de coûts résiduels au total, cette décision a été difficile à comprendre et contredit le principe de «l'ambulatoire avant le stationnaire». Selon la statistique de l'aide et des soins à domicile de l'Office fédéral de la statistique, la demande en prestations d'aide et de soins à domicile est en constante augmentation, et pas seulement pour le segment des personnes âgées. Cette demande augmente également chez les personnes plus jeunes: les sorties d'hôpital plus précoces, l'augmentation des opérations ambulatoires et les changements sociétaux dans les modes de cohabitation y contribuent considérablement. Dans l'ensemble, la complexité des cas de soins augmente car l'évolution de la médecine permet de gérer à domicile des situations complexes. Une demande croissante pour des prestations de base, spécialisées, de nuit et de week-end, ainsi que la mise à disposition d'un nombre suffisant de places de formation entraînent une augmentation des dépenses. Dans ce contexte, les organisations d'Aide

et soins à domicile vont continuer à offrir des prestations de qualité optimale et feront tout ce qui est en leur pouvoir pour gérer leur travail de manière entrepreneuriale.

Il est incontestable que l'évaluation du financement des soins a été nécessaire pour déterminer les coûts pour les cantons et les assureurs-maladie avant et après l'introduction du financement des soins. Malheureusement, cette évaluation s'est basée sur des données en partie lacunaires et n'a pas tenu compte de certaines évolutions comme la complexité croissante des soins et le développement des prestations spécialisées. Cette évaluation n'a pas permis de répondre à d'importantes questions de financement.

Il est urgent de définir quelles prestations sont incluses dans le financement des soins, ce qui est inclus dans les contributions de l'OPAS et ce que les responsables du financement résiduel doivent payer. Il faut clarifier comment les contributions de l'OPAS peuvent être adaptées à l'évolution des coûts.

Pour assurer la transparence des coûts nécessaire, des données correspondantes sont indispensables. Une base de données solide sera significative dans le débat politique actuel et à venir concernant le financement des soins au niveau national et cantonal.

Il s'agit de combler les lacunes en matière de données afin que les fournisseurs de prestations ambulatoires puissent apporter une contribution efficace. La branche de l'Aide et soins à domicile est mise au défi de développer les bases correspondantes. Leur élaboration à l'échelle nationale exige un effort supplémentaire de la part des personnes concernées. Des fondements sérieux renforceront toutefois dans un avenir proche nos positions de négociation. L'objectif premier reste d'assurer le financement des soins afin de pouvoir continuer à offrir à nos clients des soins et un soutien à domicile complets et de qualité optimale.

Marianne Pfister,
directrice d'Aide et soins à domicile Suisse

Ce qui était au centre de 2019

En 2019, l'accent a été mis sur trois thèmes: Aide et soins à domicile Suisse s'est engagée pour que le financement des soins et par conséquent les soins à domicile soient assurés durablement et que les gens puissent vivre chez eux de manière autonome le plus longtemps possible. Le besoin de professionnels qualifiés étant un sujet majeur, Aide et soins à domicile Suisse s'engage à garantir un nombre suffisant d'employés formés à l'avenir. La collecte de données sur la santé représente en outre un grand défi pour l'ensemble de la branche: avec l'élaboration des manuels inter-RAI HC_{Suisse} et de comptabilité destinés aux organisations d'aide et de soins à domicile (Manuel Finances), Aide et soins à domicile Suisse fait un grand pas dans cette direction.



Scannez le QR-Code et apprenez-en plus.

www.aide-soins-domicile.ch/rapports-annuels/avant-propos

Les principales activités



Politique

- La garantie et l'amélioration du financement des soins sont restées une priorité absolue.
- Aide et soins à domicile Suisse a accompagné diverses interventions parlementaires au niveau national et a joué un rôle majeur dans la recherche d'une solution aux problèmes liés à la Liste des moyens et appareils (LiMA).
- Aide et soins à domicile Suisse a œuvré au renforcement des soins en soutenant le contre-projet indirect à l'initiative sur les soins infirmiers.
- Aide et soins à domicile Suisse a étudié de manière approfondie le projet «EFAS» et le soutient.
- Plusieurs prises de position ont été élaborées.
- Aide et soins à domicile Suisse communique sur Twitter.



Statistiques

- L'Aide et soins à domicile à but non lucratif reste le leader du marché avec une part de marché de 80%.
- Le nombre de clientes et de clients pris en charge, d'heures de travail effectuées et de personnes employées ont continué d'augmenter.



Qualité, eHealth

- La production des manuels et des documents concernant l'interRAI HC_{Suisse} en français, allemand et italien ainsi que la mise en œuvre électronique de l'instrument ont été prioritaires.
- Le nouveau site internet www.aide-soins-domicile-evaluation.ch a été mis en ligne avec toutes les informations significatives en français et en allemand en lien avec l'évaluation des besoins.
- De nouveaux indicateurs de qualité basés sur interRAI HC ont été testés dans le cadre du projet PNR74.



Marketing, sponsoring

- Les partenariats existants ont été maintenus et approfondis. Un nouveau partenaire a pu être trouvé.



Conventions avec les assurances

- Les contributions des assureurs-maladie aux prestations de soins ambulatoires ont été réduites de 3,6% ce qui a eu une influence sur les processus. Les fournisseurs de logiciels ont en outre procédé à des ajustements coûteux en raison de l'arrondissement des montants facturés.
- La convention tarifaire AI / AA / AM introduite le 1^{er} janvier 2019 a connu quelques difficultés d'application.



Développement de la branche

- Le nouveau manuel de comptabilité pour les organisations d'aide et de soins à domicile (Manuel Finances) a été finalisé.
- L'accent a été mis sur le développement de modèles de soins intégrés dans les soins de longue durée.
- Quelque 230 professionnels se sont réunis à Berne le 19 mars 2019 pour participer au colloque d'Aide et soins à domicile Suisse sur le thème «Le futur est aujourd'hui – de nouveaux modèles de prise en charge».
- La collaboration avec Médecins de famille et de l'enfance Suisse (mfe), l'Union des villes suisses, l'Association des communes suisses, pharماسuisse, Curaviva Suisse, Pro Senectute, Alzheimer Suisse et la Croix-Rouge suisse (CRS) s'est renforcée.



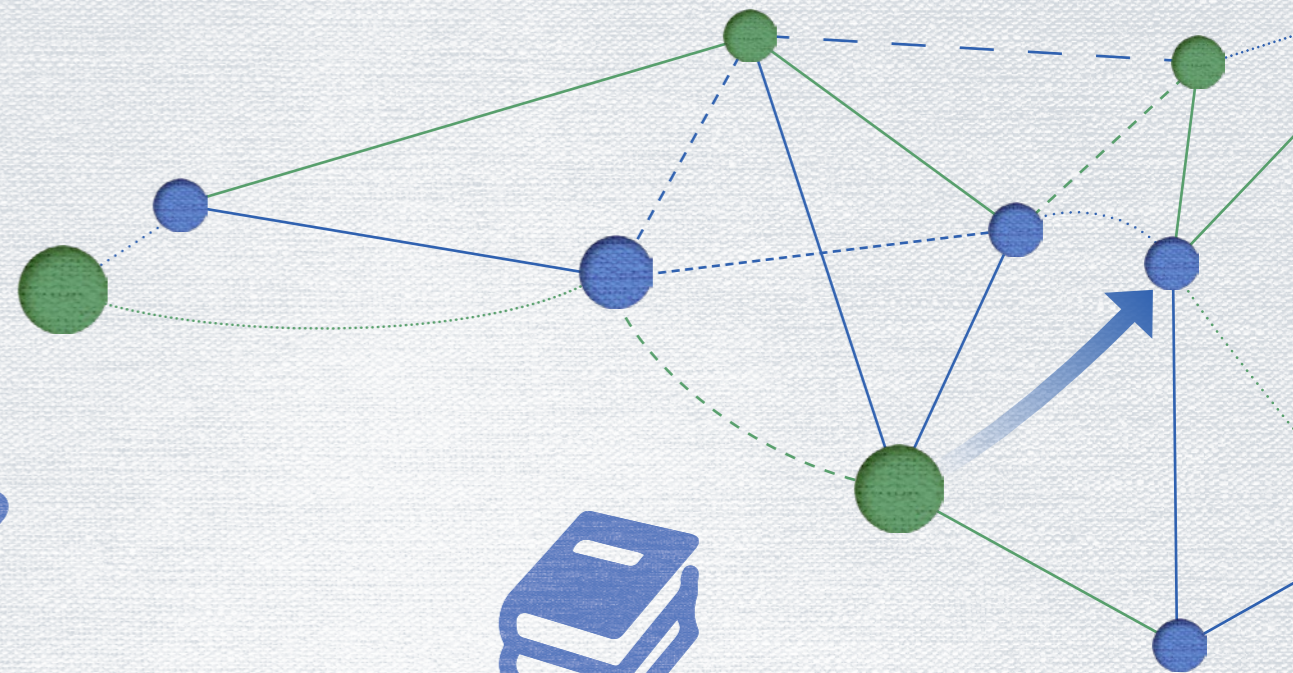
Formation

- En tant qu'organisations de la branche, Aide et soins à domicile Suisse, Curaviva Suisse et l'OdASanté ont lancé la campagne d'image nationale en faveur des soins de longue durée «Le métier le plus important en Suisse».
- Aide et soins à domicile Suisse s'est investie dans le développement de nouveaux examens fédéraux dans le domaine des soins.



Communication

- Les médias nationaux ont été informés des positions sur les questions concernant les soins et le soutien ambulatoires ainsi que leur financement durable.
- La Journée nationale Aide et soins à domicile a été accompagnée par un travail de communication.
- La communication interne et externe concernant le financement des soins et la LiMA a été intensive.
- Les six éditions du Magazine Aide et soins à domicile ont paru et le compte Facebook ainsi que l'application du magazine ont été alimentés.



Communication

Statistiques

Sponsoring

Politique

Formation

Qualité

Conventions avec
les assurances

Développement de la branche

Collecte
de données

eHealth



Scannez le QR-Code et apprenez-en plus.

www.aide-soins-domicile.ch/rapports-annuels/#themes

Aide et soins à domicile Suisse représente les intérêts des associations cantonales vis-à-vis de la politique, des autorités, des organisations partenaires et des assureurs. Nous élaborons des directives et des standards pour nos membres dans les domaines de la formation, de la qualité et de la communication.

NEW SUZUKI GENERATION

HYBRID

NEW SUZUKI
IGNIS HYBRID

POUR Fr. 18 490.- Fr. 125.-/MOIS

NEW SUZUKI
SWIFT HYBRID

POUR Fr. 18 990.- Fr. 128.-/MOIS

NEW SUZUKI
SX4 S-CROSS HYBRID 4x4

POUR Fr. 29 190.- Fr. 221.-/MOIS

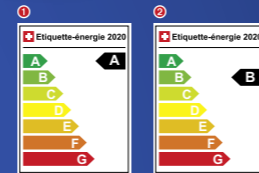
NEW SUZUKI
VITARA HYBRID 4x4

POUR Fr. 29 190.- Fr. 221.-/MOIS



LES INNOVATIONS TENDANCE AVEC UN AVANTAGE CLIENT DE JUSQU'À Fr. 1830.-

ROULER SUZUKI, C'EST ECONOMISER DU CARBURANT: New Suzuki Ignis Generation Hybrid, boîte manuelle à 5 rapports, Fr. 18 490.-, consommation de carburant normalisée: 5.1l/100 km, catégorie de rendement énergétique: A 1, émissions de CO₂: 114 g/km; New Suzuki Swift Generation Hybrid*, boîte manuelle à 5 rapports, Fr. 18 990.-; New Suzuki SX4 S-CROSS Generation Hybrid 4x4, boîte manuelle à 6 rapports, Fr. 29 190.-, consommation de carburant normalisée: 6.4l/100 km, catégorie de rendement énergétique: B 2, émissions de CO₂: 144 g/km; New Suzuki Vitara Generation Hybrid, boîte manuelle à 6 rapports, Fr. 29 190.-, consommation de carburant normalisée: 6.4l/100 km, catégorie de rendement énergétique: B 2, émissions de CO₂: 145 g/km; **photo grand format:** New Suzuki Ignis Generation Hybrid Top Automat, Fr. 22 490.-, consommation de carburant normalisée: 5.5l/100 km, catégorie de rendement énergétique: A 1, émissions de CO₂: 124 g/km; New Suzuki Swift Generation Hybrid Top Automat*, Fr. 22 990.-; New Suzuki SX4 S-CROSS Generation Hybrid Top 4x4, boîte manuelle à 6 rapports, Fr. 33 190.-, consommation de carburant normalisée: 6.4l/100 km, catégorie de rendement énergétique: B 2, émissions de CO₂: 144 g/km; New Suzuki Vitara Generation Hybrid Top 4x4, boîte manuelle à 6 rapports, Fr. 33 190.-, consommation de carburant normalisée: 6.4l/100 km, catégorie de rendement énergétique: B 2, émissions de CO₂: 145 g/km. *Les valeurs d'émission et consommation selon le méthode de mesure WLTP ne sont actuellement pas encore disponibles.



Le N°1 des compactes



www.suzuki.ch



Conditions de leasing: durée 24 mois, 10 000 km par an, taux d'intérêt annuel effectif de 0.9%. Assurance casco complète obligatoire, acompte spécial: 30% du prix de vente net. Le taux d'intérêt du leasing dépend de la durée. Votre revendeur officiel Suzuki se fera un plaisir de vous soumettre une offre de leasing individuelle adaptée à vos besoins pour la Suzuki de votre choix. Notre partenaire de leasing est MultiLease AG. **Tous les prix indiqués sont des recommandations sans engagement, TVA comprise.**

Adecco

Medical & Clinical Experts



Pour vous - chez vous

AIDE ET SOINS
A DOMICILE
Suisse

Choisissez-nous pour obtenir la meilleure équipe possible !



Tous nos collaborateurs sont qualifiés et expérimentés, au bénéfice d'excellentes compétences techniques et sociales.



A l'engagement de nos collaborateurs en contrat à durée indéterminée, nous vous offrons une garantie de 100 jours calendaires.



Nos conseillers Ressources Humaines sont experts dans votre domaine d'activité et sont dotés d'un grand vivier de talents, au niveau national.



Nous vous garantissons un service efficace et de qualité !

+41 58 233 38 60 medical@adecco.ch

Argovie · Bâle · Bern · Genève · Lausanne · St. Gall · Zurich

adecco.ch

Bilan

au 31.12.2019

ACTIFS	31.12.19		31.12.18	
	CHF	%	CHF	%
Liquidités	1 824 944.78		1 657 385.74	
Créances résultant de livraisons et de prestations	15 738.60		78 220.25	
Autres créances à court terme	46 213.00		0.00	
Stocks littérature spécialisée	1.00		1.00	
Actifs transitoires	68 096.75		76 748.50	
Fonds de roulement	1 954 994.13	98.6	1 812 355.49	97.4
Immobilisations corporelles meubles	27 997.90		47 565.60	
Actifs immobilisés	27 997.90	1.4	47 565.60	2.6
Actifs	1 982 992.03	100.0	1 859 921.09	100.0

PASSIFS	31.12.19		31.12.18	
	CHF	%	CHF	%
Dettes résultant de livraisons et prestations	234 378.00		245 828.22	
Passifs transitoires	142 882.20		177 526.06	
Capital étranger à court terme	377 260.20	19.0	423 354.28	22.8
Capital de fonds (affecté)	10 753.10	0.5	4 260.10	0.2
Capital lié	911 797.41		747 355.11	
Capital libre	676 316.72		678 087.00	
Réserve de réévaluation	6 864.60		6 864.60	
Capital d'organisation	1 594 978.73	80.4	1 432 306.71	77.0
Passifs	1 982 992.03	100.0	1 859 921.09	100.0

Compte de résultat

au 31.12.2019

PRODUITS D'EXPLOITATION	2019 CHF	Budget 2019	Budget 2020
liés	0.00	0.00	0.00
libres	5 111.55	0.00	0.00
Contributions reçues	5 111.55	0.00	0.00
Contributions des autorités publiques	1 342 944.95	1 387 500.00	1 407 500.00
Produits des livraisons et de prestations	952 960.75	866 930.00	775 620.00
Autres revenus	632 722.65	686 400.00	678 000.00
Produits d'exploitation	2 933 739.90	2 940 830.00	2 861 120.00

CHARGES	2019 CHF	Budget 2019	Budget 2020
Charges du personnel	2 282 168.45	2 356 060.00	2 408 800.00
Entretiens/réparation et remplacement de matériel	15 833.77	5 900.00	16 000.00
Frais de location/charges	117 587.90	117 400.00	139 500.00
Frais administratifs	34 885.22	42 400.00	37 000.00
Frais	89 959.87	94 250.00	81 100.00
Informatique	35 194.57	30 000.00	33 000.00
Publicité et relations publiques	156 614.27	256 000.00	253 000.00
Autres charges	2 479.25	3 360.00	3 360.00
Autres charges d'exploitation	452 554.85	549 310.00	562 960.00
Amortissements sur actif immobilisé	29 269.30	22 300.00	17 300.00
Total des charges d'exploitation	2 763 992.60	2 927 670.00	2 989 060.00
Résultat d'exploitation	169 747.30	13 160.00	-127 940.00
Produits financiers	2.12	0.00	0.00
Charges financières	584.40	0.00	0.00
Résultat financier	582.28	0.00	0.00
Résultat ordinaire	169 165.02	13 160.00	-127 940.00

CHARGES	2019 CHF	Budget 2019	Budget 2020
Produits extraordinaires	0.00	0.00	0.00
Charges extraordinaires	0.00	0.00	0.00
Résultat extraordinaire	0.00	0.00	0.00
Résultat avant la modification des fonds	169 165.02	13 160.00	-127 940.00
Affectation du capital des fonds lié	-6 493.00	0.00	0.00
Prélèvement du capital des fonds lié	0.00	0.00	0.00
Résultat annuel avant la fluctuation du capital de l'organisation	162 672.02	13 160.00	-127 940.00
Affectation du capital lié	-150 000.00	0.00	0.00
Prélèvement du capital lié	2 957.70	0.00	120 000.00
Affectation du capital libre	-15 629.72	-13 160.00	0.00
Prélèvement du capital libre	0.00	0.00	7 940.00
Résultat annuel	0.00	0.00	0.00

Une situation financière prospère

Aide et soins à domicile Suisse clôt l'exercice 2019 avec un bénéfice de 169 165 francs. Ce bon résultat permet de renoncer aux prélèvements de fonds budgétés et de procéder à des attributions supplémentaires dans des fonds. 6 493 francs ont été affectés au capital des fonds lié et 2 957 francs ont été prélevés. Un total de 150 000 francs sera alloué aux fonds dans le capital de l'organisation. 15 629 francs seront alloués au capital libre.



Scannez le QR-Code et apprenez-en plus concernant la comptabilité (Swiss GAAP Fer 21) et l'annexe.

www.aide-soins-domicile.ch/rapports-annuels/#finances

Tableau de financement

	2019 CHF
Résultat annuel (avant affectation au capital de l'organisation)	162 672.02
Modification du capital de fonds	6 493.00
Amortissements sur placements en valeur réelle	29 269.30
Modification de réserves	0.00
Modification des créances résultant d'achats et de prestations	16 268.65
Modification des actifs transitoires	8 651.75
Modification des obligations à court terme	-11 450.22
Modification des passifs transitoires	-34 643.86
Financement par l'activité de l'entreprise	177 260.64
Investissements placements en valeur réelle	-9 701.60
Désinvestissements d'immobilisations corporelles	0.00
Financement par les investissements	-9 701.60
Modification des moyens de paiement	167 559.04
Solde initial des liquidités	1 657 385.74
Solde final des liquidités	1 824 944.78
Moyens de paiement	167 559.04

Fluctuation du capital

Exercice en cours	Etat initial	Attribution	Prélèvement	Etat final
	01.01.19			31.12.19
	CHF	CHF	CHF	CHF
CAPITAL DU FONDS				
Fonds commission paritaire de confiance AI/AA/AM	0.00	5 385.00	0.00	5 385.00
Fonds traduction LAMal	4 260.10	0.00	0.00	4 260.10
Fonds examen cours d'auxiliaire de santé	0.00	1 108.00	0.00	1 108.00
Total capital des fonds (fonds liés)	4 260.10	6 493.00	0.00	10 753.10
CAPITAL DE L'ORGANISATION				
Fonds projets et congrès	345 000.00	120 000.00	0.00	465 000.00
Fonds Magazine ASD	107 355.11	0.00	0.00	107 355.11
Fonds interRAI	112 400.00	0.00	2 957.70	109 442.30
Fonds Manuel Finances	100 000.00	30 000.00	0.00	130 000.00
Fonds représentation d'intérêt politique	100 000.00	0.00	0.00	100 000.00
Capital lié	764 755.11	150 000.00	2 957.70	911 797.41
Capital libre	660 687.00	15 629.72	0.00	676 316.72
Réserve de réévaluation	6 864.60	0.00	0.00	6 864.60
Capital d'organisation	1 432 306.71	165 629.72	2 957.70	1 594 978.73

Vous trouverez le rapport annuel 2019 complet à l'adresse
www.aide-soins-domicile.ch/rapports-annuels



Aide et soins à domicile Suisse

Effingerstrasse 33, 3008 Berne

Tél. 031 381 22 81

info@spitex.ch

www.aide-soins-domicile.ch

Impressum

Rédaction: Lisa Pesenti, Aide et soins à domicile Suisse, Berne

Traduction: Françoise Tailens, Berne

Layout: Pomcanys Marketing AG, Zurich

Corrections: Ilse-Helen Rimoldi, Schöffland

Impression: Stutz Medien AG, Wädenswil

